



European
University
Institute

ROBERT
SCHUMAN
CENTRE FOR
ADVANCED
STUDIES

КАРИМ Восток – Консорциум прикладных исследований по международной миграции

Финансируется совместно с Европейским Союзом

Влияние трудовой миграции на демографическую ситуацию Армении

Рубен Еганян

Научно-исследовательский отчет 12/27

Сентябрь, 2012



© 2012. Все права защищены.
Ни одна из частей данного документа не может быть распространена, цитирована или воспроизведена в какой либо форме без разрешения проекта Карим Восток.



КАРИМ-Восток
Создание исследовательского центра по миграционным процессам и
миграционной политике на востоке Европы

Научно-исследовательский отчет
КАРИМ-Восток RR 2012/27

Влияние трудовой миграции на
демографическую ситуацию Армении

Рубен Еганян

Кандидат экономических наук, президент общественной организации “Армянская
социально-демографическая инициатива”

© 2012, Европейский университетский институт
Исследовательский центр имени Робера Шумана

Этот текст можно скачивать только для личных исследовательских целей. Любое дополнительное воспроизведение с другими целями, в печатном или электронном виде, требует согласия Исследовательского центра имени Робера Шумана.
Запросы следует отправлять по адресу carim.east@eui.eu

При упоминании и цитировании ссылка оформляется следующим образом:

Рубен Еганян, Влияние трудовой миграции на демографическую ситуацию Армении, CARIM-East RR 2012/27, Robert Schuman Centre for Advanced Studies, San Domenico di Fiesole (FI): European University Institute, 2012.

ВЗГЛЯДЫ, ВЫРАЖЕННЫЕ В ЭТОМ ИЗДАНИИ, НИ ПРИ КАКИХ ОБСТОЯТЕЛЬСТВАХ
НЕ МОГУТ РАССМАТРИВАТЬСЯ
КАК ОФИЦИАЛЬНАЯ ПОЗИЦИЯ ЕВРОПЕЙСКОГО СОЮЗА

Европейский университетский институт
Badia Fiesolana
I – 50014 San Domenico di Fiesole (FI)
Италия

<http://www.eui.eu/RSCAS/Publications/>
<http://www.carim-east.eu/publications/>
<http://cadmus.eui.eu>

КАРИМ-Восток – Создание исследовательского центра по миграционным процессам и миграционной политике на востоке Европы

Этот проект частично финансируется Европейским союзом и является первым исследовательским центром по миграционным процессам и миграционной политике, исследования которого сосредоточены на восточных соседях Европейского союза и охватывают все страны «Восточного партнерства» (Беларусь, Украина, Республика Молдова, Грузия, Армения и Азербайджан), а также Российскую Федерацию.

Две основные темы проекта:

(1) миграция из данного региона в Европейский союз (ЕС) с акцентом на странах эмиграции и транзита на восточной границе ЕС;

(2) региональная миграция на постсоветском пространстве.

Проект начался 1 апреля 2011 года как совместная инициатива Европейского университетского института (ЕУИ), Флоренция, Италия (ведущее учреждение), и Центра миграционных исследований (ЦМИ) Варшавского университета, Польша (учреждение-партнер).

Исследователи КАРИМ-Восток проводят комплексный и ориентированный на выработку политики анализ широкого спектра вопросов, связанных с мобильностью людей и основными тенденциями на рынке труда к востоку от ЕС. Они также изучают возможное воздействие этих тенденций на динамично развивающееся социально-экономическое пространство шести восточных партнеров ЕС и России, а также самого Европейского союза.

В частности, КАРИМ-Восток:

- создает широкую сеть национальных экспертов из региона, которые представляют все основные дисциплины, изучающие миграцию, трудовую мобильность и вопросы национального развития (демография, право, экономика, социология, политология).
- формирует всеобъемлющую базу данных для мониторинга масштабов миграции в регионе (как потоков, так и континентов), соответствующих законодательных изменений и национальных политических инициатив;
- совместно с экспертами из региона проводит систематические и специальные исследования новых миграционных вопросов на региональном и национальном уровнях;
- предоставляет ученым из региона возможность принимать участие в семинарах, проводимых ЕУИ и ЦМИ, а также возможность участвовать в программах академического обмена для аспирантов;
- предоставляет площадки, на которых национальные и международные эксперты могут взаимодействовать с политиками и чиновниками, а также с другими заинтересованными лицами из упомянутых стран.

Ознакомиться с результатами деятельности проекта можно на его вебсайте: <http://www.carim-east.eu/>

За дополнительной информацией обращайтесь:

CARIM-East

Robert Schuman Centre for Advanced Studies (EUI)

Convento

Via delle Fontanelle 19

50014 San Domenico di Fiesole

Italy

Тел.: +39 055 46 85 817

Факс: + 39 055 46 85 770

Email: carim.east@eui.eu

Исследовательский центр имени Робера Шумана

<http://www.eui.eu/RSCAS/>

Содержание:

Введение.....	1
1. Трудовые миграционные процессы Армении.....	2
1.1 Допереходная миграционная ситуация Армении.	3
1.2. Постсоветская миграционная ситуация Армении.....	5
2. Анализ и оценка изменений в демографической ситуации РА.	8
3. Влияние трудовой миграции на численность и возрастно-половой состав населения и на отдельные демографические процессы Армении.	12
3.1. Методология оценки влияния трудовой миграции.....	12
3.2. Влияние трудовой миграции на возрастно-половой состав населения.	14
3.3. Влияние трудовой миграции на процессы естественного воспроизводства.	16
Выводы и рекомендации	20
Табличное приложение.....	24

Абстрактный

В работе, на основе анализа статистических данных и исследовательских материалов представлена и оценена допереходная миграционная ситуация Армении и выявлены особенности изменения миграционных процессов, этапы развития миграционной ситуации за годы постсоветского периода. В результате этого установлено, что основная часть межгосударственных миграционных перемещений населения постсоветской Армении, носила и продолжает носить характер трудовых поездок. Разграничены и охарактеризованы отдельные типы трудовых миграционных поездок населения, страны, оценены современные миграционные потоки, их причинно-следственные связи и результаты, а также вероятные перспективы изменения. На основе демографического анализа, установлено, что новейшая демографическая история Армении, состоит из двух, подчеркнуто различающихся частей: постсоветское десятилетие, когда демографическая ситуация, лишившись своих положительных признаков, приобрела кризисный характер; 2000-ые годы, когда по большому счету происходит стабилизация и закрепление кардинально изменившихся закономерностей. По специально разработанной методологии условных расчетов, оценены количественные последствия миграционных процессов, в частности трудовой миграции, на возрастную-половую структуру населения и процессы воспроизводства. Исходя из полученных результатов сделано заключение, что роль миграции в деле ухудшения демографической ситуации РА являлась заметным, но не определяющим. Установлено, что вызванные ею сокращение численности и нарушения возрастно-половых пропорций населения не во всех случаях воздействовали однонаправлено. В заключены, исходя из отсутствия необходимых и достаточных экономических и социальных предпосылок для хотя бы сокращения величин оттока населения, делается вывод, что миграция будет продолжать оставаться важным фактором демографического развития Армении. Из последнего же сделан вывод, что в современных реалиях Армении, единственным способом минимизации отрицательных демографических последствий миграции, может стать разработка и претворение в жизнь, в рамках единой государственной миграционной политики, системы эффективных экономических и социальных мер, которые в состоянии были бы обеспечить по возможности более широкий переход от практики безвозвратных трудовых поездок к возвратным.

Введение

В течение 90-их годов прошлого века, демографическая ситуация Армении не просто дестабилизировалась, а из в целом благоприятной, превратилась в подчеркнута неблагоприятную.

То, что этому предшествовало кардинальное и более чем быстротечное изменение также и внешней миграционной ситуации (появление масштабных эмиграционных потоков, вследствие которых, всего лишь за 4-5 лет, значительная часть населения страны оказалась за рубежом, и как показало время безвозвратно), позволяло с высокой долей вероятности предположить, что миграция, в т.ч. составляющая ее большую часть трудовая¹, стала одним из факторов нарушения установившегося демографического равновесия, появления и углубления ярко выраженных негативных тенденций в динамике процессов естественного воспроизводства населения.

К сожалению, при достаточной изученности демографических и миграционных проблем постсоветской Армении в отдельности, нельзя сказать, что данное предположение в должной мере обосновано, что характер и степень влияния миграционных процессов на процессы естественного воспроизводства корректно раскрыты и оценены.

Очевидно, что данное обстоятельство, а также то, что миграционный отток населения Армении, не только не прекратился, но и, по всей видимости, будет, продолжается и в перспективе (не исключается, что даже с нарастающими темпами), безоговорочно свидетельствуют в пользу подчеркнутой актуальности и злободневности данного исследования.

Ее основной целью является выявление демографических последствий внешней миграции, в т.ч. прежде всего трудовой, населения Армении.

Осуществление этой цели достигается последовательным решением следующих задач.

- Анализ и оценка развития трудовых миграционных процессов;
- Анализ и оценка изменений демографической ситуации;
- Выявление и оценка количественных и структурных последствий миграционных процессов;
- Оценка влияния трудовой миграции на рождаемость;
- Оценка влияния трудовой миграции на смертность;
- Оценка влияния трудовой миграции на брачность и разводимость.

В процессе работы над исследованием использованы материалы из статьи автора: **“Межгосударственная миграция в постсоветской Армении”²**.

¹ Согласно принятой во время Варшавской встречи участников проекта Карим-восток, договоренности, понятие “трудовая миграция” в данном исследовании трактуется расширенно, как совокупность миграционных поездок одной из целей которых является занятие трудовой деятельностью.

² См. “Международная миграция населения на постсоветском пространстве: двадцать лет ошибок и надежд. Научная серия Международная миграция населения: Россия и современный мир.” Выпуск 25. МГУ им. Ломоносова, Экономический факультет, Кафедра народонаселения. Москва, изд. Верди, 2011, на русском: стр. 102-123, на английском: стр. 83-101.

1. Трудовые миграционные процессы Армении.

С внешней трудовой миграцией населения, точнее с одной из ее разновидностей, - сезонной трудовой миграцией (отходничество), как с массовым явлением Армения соприкоснулась еще в советские времена. Нужно подчеркнуть, что это было не чисто армянским феноменом, а в той или иной мере практиковалось населением и других регионов СССР (Грузия, Молдова, Азербайджан, северокавказские автономии РСФСР и т.д.). Там, где из-за высоких темпов естественного воспроизводства и/или неравномерности территориального развития, также как в Армении, образовался излишек рабочих рук. Распространение этого явления, стимулировалось дефицитом рабочих рук в ряде регионов СССР. Являясь альтернативой постоянной трудовой миграции, эта возвратная миграция, поощрялась (по крайней мере, негласно), и администрациями, как мест выезда, так и въезда, что также способствовало ее распространению.

К началу 80-их годов отходничеством в Армении занимались уже 35-40 тыс. человек, или более 1% населения и около 2% трудовых ресурсов.³ Состоящий в основном из мужчин средних возрастов трудоизбыточных районов, этот трудовой десант, в промежутке весна-осень находился в эмиграции, и, занимаясь главным образом строительными-монтажными работами, вносил заметный вклад в развитие регионов въезда.

В экономическом отношении и для Армении последствия данного явления были положительными: обеспечивалась более рациональная занятость и приток значительных финансовых средств. Что же касается воздействия отходничества на социальную среду и демографическую ситуацию страны, то оно было разнонаправленным.

Так, в условиях полного отсутствия возможностей бизнес внедрений, все заработки мигрантов (в среднем в 3-4 раза превышающие уровень годового дохода средней семьи Армении)⁴, направлялись на удовлетворение текущих и перспективных потребностей семей (улучшение жилищно-бытовых условий, приобретение имущества, решение образовательных и медицинских проблем и т.д.). Т.е. в большинстве случаев, практически во всех отношениях человеческого развития, обеспечивались положительные подвижки, что несомненно имело важное социальное значение. А то, что определенная часть этих средств направлялась на брак детей, на создание лучших стартовых условий для молодых семей, имело положительное значение и в демографическом отношении. Таким образом, появившееся по существу как стратегия выживания, это явление со временем переросло в стратегию процветания и развития.

С другой же стороны, явление сопровождалось и негативными социальными последствиями, имеющими демографический оттенок: перерасход физических сил мигрантов; обострение проблем устойчивости брака и семьи, воспитания детей (вследствие длительного отсутствия отцов семейств и супругов); ввоз и распространение инфекционных болезней, в т.ч. венерических и т.п.

Все вышеотмеченное имело место на всем протяжении 70-ых и 80-ых годов.

Однако, помимо этого, отходничество влияло на демографическое развитие Армении, тем, что во многом предопределяя размеры потоков, как постоянных эмигрантов, так и иммигрантов, являлось одним из факторов формирования и изменения общей миграционной ситуации страны.

Принцип действия этого механизма нагляднее всего можно продемонстрировать с помощью представления особенностей развития всей миграционной ситуации допереходной Армении.

³ Комплексное исследование внешней миграции Армянской ССР. Государственный комитет по труду и занятости Армянской ССР, НИИЭП Госплана Армянской ССР. Ереван, 1985г., стр. 14

⁴ Там же, стр. 25.

Отметим, что данное представление важно также и для прослеживания хода произошедших в трудовых миграционных процессах трансформаций.

1.1 Допереходная миграционная ситуация Армении.

За 70-ые годы, в миграционной ситуации происходили лишь количественные изменения. Помимо практически всецело возвратного потока сезонных трудовых мигрантов, имели место также и значительные потоки постоянных иммигрантов. Размеры же эмиграции были незначительны. В целом миграцией обеспечивалось почти 20% всего прироста населения.

Миграция этого периода носила преимущественно этнический характер. Большую часть притока составляли армяне, проживающие в Грузии и Азербайджане (**межреспубликанская миграция**, 9-10 тыс. человек в среднем за год), меньшую, представители ближневосточных, армянских диаспор (**межгосударственная миграция**, осуществляемая исключительно как **государственно-организованная репатриация**, в среднем за год порядка 2-3 тыс. человек).⁵

Основным фактором формирования и стабилизации подобной ситуации являлись довольно высокие темпы экономического и социального развития республики.

Что же касается роли отходничества, то она проявлялась не только в том, что армянской частью явления предотвращалось появление потока постоянных межреспубликанских эмигрантов, но и в том, что значительная часть межреспубликанского притока в Армению, исходила именно из тех районов Грузии и Азербайджана, армянское население которых в большей мере было вовлечено в процессы сезонной трудовой миграции⁶ (по существу отходничество населения этих республик способствовало устойчивому притоку иммигрантов в Армению). Из этого следует, что данный вид трудовой активности, способствуя созданию достаточных предпосылок (в частности материальных), для реализации намерений смены постоянного места жительства, тем самым способствовал повышению миграционной мобильности вовлеченных. Свидетельством этого являлась и высокая внутренняя миграционная мобильность семей армянских отходников.

В целом, миграционные процессы тех лет в основном носили конструктивный характер. Межреспубликанский поток, в большинстве случаев начинаясь как образовательная миграция (перерастающая зачастую в постоянную миграцию, нередко с последующим переездом семьи), обеспечивал приток трудовых ресурсов активных возрастов, увеличение абсолютных и относительных величин репродуктивного и брачного контингентов, что не могло не оказывать благоприятного влияния на процессы естественного воспроизводства. Практически всецело семейный же репатриационный поток, обеспечивая соприкосновение с соотечественниками, являющимися носителями иных ценностей и представлений, новых технологий и навыков, вносил заметную лепту в развитие экономики и социально-культурной сферы Армении.

Единственным негативным аспектом миграции того периода было углубление диспропорций территориального размещения населения вследствие концентрации основной части как иммигрантов, так и внутренних мигрантов в Ереване и его городах спутниках.

Таким образом, как непосредственно, так и опосредственно, трудовая миграция 70-ых годов в целом осуществляла роль положительного фактора демографического развития Армении.

С самого начала 80-ых, по мере некоторого снижения темпов социально-экономического развития, миграционная ситуация диаметрально изменилась: на смену притока, пришел и закрепился отток населения. По существу имело место следующее:

⁵ Гомкцян Л.М. “Закономерности миграции населения Армянской ССР (статистико-экономический анализ)”, Автореферат диссертация на соискание ученой степени кандидата экономических наук, Москва, 1978.

⁶ Там же.

Во-первых, появился межреспубликанский миграционный отток. Судя по географии выезда и въезда эмигрантов (соответственно трудоизбыточные районы Армении и российские регионы наибольшей концентрации трудовых мигрантов из Армении), одним из факторов этого стало перерастание части сезонной трудовой миграции в постоянную трудовую эмиграцию. Другим же его фактором стало сокращение межреспубликанской иммиграции, при этом исключительно по причине переориентации потоков (в основном в Россию). В превышении привлекательности российского направления, важную роль сыграл тот же фактор высокой вовлеченности в процессы трудовой миграции армянского населения соседних республик.

Во-вторых, практически прекратилась репатриация, что также стало результатом переориентации потоков (в данном случае в развитые страны). Более того, с некоторым снижением эмиграционных барьеров СССР (что являлось одним из пунктов Хельсинкской конференции 1975г.), сформировался небольшой отток бывших репатриантов.

Однако, несмотря на все это, с первых же лет появления оттока населения, у руководства Армении возникли сомнения о достоверности оценок его объёмов. Для изучения вопроса, было проведено специальное обследование.⁷ Его результаты на основе фактических данных доказали, что вследствие несовершенства применяемой ЦСУ СССР методики уточнения межреспубликанской миграции по прибывшим, величины оттока населения из Армении за 80-ые годы примерно на половину переоценивались⁸, что за эти годы из страны уехали и не вернулись не около 120 тыс. человек, как показывала официальная статистика, а только 60-65 тыс. человек.

Таким образом, в течение 80-ых годов в миграционной ситуации Армении появились ростки нового явления, - **постоянной трудовой эмиграции**. Это, а также снижение конструктивной значимости сезонной трудовой миграции, предопределили перерастание процесса трудовой миграции, в общем деструктивный фактор демографического развития.

Другое дело, что из-за малочисленности трудовых эмигрантов, воздействие этого фактора на возрастную-половую структуру и параметры естественного воспроизводства населения практически не проявилось. Его единственным, подающимся измерению, отрицательным демографическим последствием являлась потеря части естественного прироста населения (18% по официальным данным и всего 9%, без учета переучтенного числа эмигрантов).

Наконец отметим, что выявленная тогда проблема учета, стала первым симптомом и по сей день не излеченной болезни, поразившей официальную миграционную статистику Армении.

Со второй половины 80-ых годов, с провозглашением политики демократии и гласности, с разрешением частного предпринимательства, приоткрытием внешних границ СССР, в трудовой миграции населения Армении стали происходить количественные и качественные изменения.

Изначально, произошло уменьшение чисел сезонных трудовых мигрантов.

Одним из факторов этого стало то, что часть отходников, используя накопленный опыт, финансовые средства и полезные связи, подключалась к кооперативному движению.

⁷ Комплексное исследование внешней миграции Армянской ССР. Государственный комитет по труду и занятости Армянской ССР, НИИЭП Госплана Армянской ССР. Ереван, 1985г.

⁸ Происходило это следующим образом. Желая избежать бюрократических проволочек, большинство отходников регистрировала только факт прибытия в места работы (без этого невозможно было трудоустроиться). Отсутствие же документального подтверждения факта возвращения, формально превращая реально вернувшихся мигрантов, в постоянных эмигрантов, приводило к тому, что при уточнении межреспубликанской миграции СССР, их численности отнимались из населения Армении и прибавлялись к населению соответствующих республик. В 1985г. все это было представлено в ЦСУ СССР и не было оспорено им, однако было решено, перерасчет населения Армении производить после переписи 1989г. К сожалению, из-за развала СССР, этого не произошло.

В зависимости от того, делалось это в Армении или в местах выезда, как правило, происходило: либо прекращение трудовых поездок; либо превращение временной миграции в постоянную; либо же потеря признака сезонности, чаще всего так же и краткосрочности.

Очевидно, что если во втором случае происходило лишь усиление тенденции перерастания сезонных трудовых поездок в постоянную эмиграцию, то в последнем случае имело место зарождение нового для Армении явления: **длительная** (на более чем год), **трудовая эмиграция**.

Вторым же фактором снижения значимости отходничества, стало пополнение рядов трудовых мигрантов лицами прежде не занимавшимися этим и, как правило, не являющимися специалистами строительного профиля. Этот, изначально небольшой, субпоток, на первых порах своего появления (1987-1991), был довольно специфичным: в нем сравнительно в большей мере были представлены направляющиеся в страны “дальнего” зарубежья специалисты, в т.ч. высококвалифицированные. По существу именно с этого периода в армянской миграционной действительности стало присутствовать явление “утечки мозгов”, о количественных параметрах и характере протекания которого, из-за отсутствия надежных данных, трудно судить.

Далее, в течение 1989-1991гг., сезонная трудовая миграция практически полностью прекратилась: почти все отходники подключились к восстановительным работам зоны землетрясения. К сожалению, с развалом СССР, эти работы были заморожены, и уже в 1992г. сезонные трудовые поездки возобновились. Таким образом, отходничество возвратилось в армянскую действительность, однако уже как часть более масштабного явления. Так, в 2001г. из 84.1 тыс. выбывших и 45.2 тыс. возвратившихся трудовых мигрантов Армении, только соответственно 23.2 и 20.4 тыс. безоговорочно являлись сезонными трудовыми мигрантами.⁹

Таким образом, к моменту провозглашения независимости (1991г.), при практически полном отсутствии трудовой иммиграции, целостный трудовой миграционный поток населения Армении состоял уже из 4-ех основных субпотоков: **постоянная трудовая эмиграция; длительная трудовая эмиграция; традиционная сезонная трудовая эмиграция; краткосрочная (на менее чем год), не сезонная трудовая эмиграция.**

1.2. Постсоветская миграционная ситуация Армении.

Практически с самого начала независимости, под комплексным натиском экстремальных явлений, непосредственно влияющих практически на каждого человека, таких как: экономический коллапс и массовая безработица, шоковая терапия и почти поголовное и одномоментное обнищание населения, транспортная и энергетическая блокада и их такие метастазы, как паралич энергетической и коммунально-бытовой сфер и общественного транспорта и т.д., миграционная, и прежде всего трудовая, подвижность населения РА резко подскочила.

По оценкам НСС РА, за всего лишь три года - 1992-1994, общая величина отрицательного сальдо миграции составила 475.8 тыс. человек, или 13.4% населения в 1992г.¹⁰ По оценкам же выборочного обследования 1995г., эта величина была несколько больше: 495-535 тыс. человек, или 14-15% населения. По данным этого же обследования численность эмигрантов этих 3 лет составила примерно 621-687 тыс. человек (почти 2/3 из которых выехали индивидуально),

⁹ Доклад выборочного обследования пассажирооборота на пунктах пограничного контроля Республики Армения. НСС РА, TESIS, IOM, Ереван, 2002., стр. 59.

¹⁰ The demographic handbook of Armenia, NSS of Armenia, 2010, стр. 30.

число иммигрантов (начиная с этого периода в подавляющем большинстве реэмигрантов), составило 140-155 тыс. человек (из которых чуть меньше 90% индивидуально).¹¹

Основную часть как эмигрантов, так и иммигрантов этих лет, составляли трудовые мигранты. Об этом, в частности, свидетельствует то, что побудительной причиной поездок примерно 2/3-ей индивидуальных мигрантов, являлось отсутствие работы¹². (К сожалению, по понятным причинам не была получена аналогичная информация для семейных мигрантов этих лет.)

С другой стороны, уже то, что судя по последующим потокам, из эмиграции вернулась лишь небольшая часть этого массива, позволяет заключить, что если не изначально, то по крайней мере в результате, подавляющее большинство совершивших за 1992-1994гг. трудовые поездки, оказались постоянными трудовыми эмигрантами.

Преимущественно трудовой характер миграции 1992-1994гг., подтверждается также особенностями возрастного состава мигрантов и вызванными этим структурными перемещениями: сокращение удельных весов возрастных групп находящейся в РА части выборочной совокупности 15-29 лет и 30-44 года соответственно на 1.2 и 2.1 процентных пункта и повышение за счет этого удельных весов детей и лиц в возрасте 60 лет и более.¹³

В этом отношении не менее показателен также тот факт, что в потоках этих лет мужчины составляли: среди выбывших почти 61%, среди возвратившихся около 64%, среди оставшихся в эмиграции примерно 60%. При этом, еще меньшей представленности женщин препятствовала только семейная миграция, чем и объясняется их сравнительно малая доля среди возвратившихся. По существу, если основная масса мигрантов мужчин тех лет, составляли индивиды, вышедшие на поиск средств существования, то большинство женщин - мигрантов являлось членами семей, которых экстремальные реалии вытолкнули из страны.

Преимущественно трудовой характер эмиграционных потоков из РА за 1992-1994гг. косвенно подтверждается также и тем, что более ¾ эмигрантов направлялись в страны СНГ, при этом 9 из каждых 10-и последних в РФ, Украину или Беларусь.

Наконец, то же самое подтверждается и социальным составом массива мигрантов этих лет. В нем в большей мере были представлены безработные, занятые в частном секторе и имеющие средний достаток. Для последних материальное являлось и фактором и следствием мобильности. Отсутствие же соответственно материальной мотивации и возможностей, предопределили низкую миграционную активность более и менее обеспеченных.¹⁴

Мигранты тех лет в среднем имели более высокий уровень образования. Высшее и среднее специальное образование имело более 46% мигрантов, против 37.9% в среднем по РА, и что характерно, подчеркнуто высокой была мобильность специалистов высшей квалификации: в миграционных процессах участвовал каждый 3-ий подобный респондент обследования 1995г.¹⁵

Таким образом, более чем очевидно, что демографические последствия столь масштабной миграции, в т.ч. трудовой, не могли ограничиться всего лишь изменением численности населения и сдвигами в ее возрастно-половой структуре. Она должны была и переросла в фактор изменения процессов естественного воспроизводства населения. Другое дело, что из-за инерционности этих процессов, это начало проявляться лишь через несколько лет (см. ниже).

¹¹ Миграция населения Армении за постсоветский период. UNFPA, Независимая исследовательская группа (С. Карапетян,- руководитель, Н. Шахназарян, Р. Еганян), Ереван, 1996, стр. 25-26.

¹² Миграция населения Армении за постсоветский период. UNFPA, Независимая исследовательская группа (С. Карапетян,- руководитель, Н. Шахназарян, Р. Еганян), Ереван, 1996, стр. 39.

¹³ Там же, стр. 28.

¹⁴ Там же, стр. 33-34.

¹⁵ Там же, стр. 31-32.

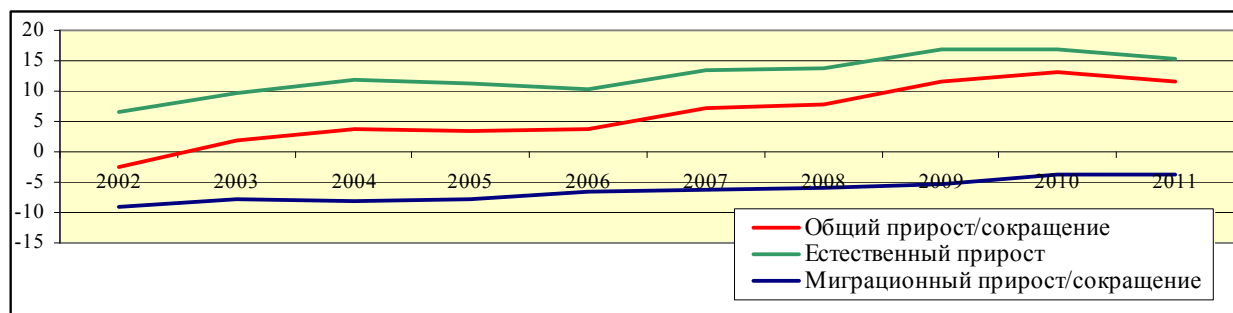
Начиная с 1995г. миграционная ситуация РА в очередной раз резко изменилась. Достаточно сказать, что по данным НСС РА, в целом за 7 лет 1995-2001гг., величина отрицательного сальдо миграции составила практически столько же (161.7 тыс. человек, или 5% населения), сколько в среднем за один год периода 1992-1994 г. (158.6 тыс. человек).¹⁶ При этом, судя по этим же данным, формировалась тенденция снижения его размера.

Столь существенный переход, являлся следствием уменьшения влияния экстремальных факторов, которое же, в свою очередь, произошло во многом благодаря именно массовой эмиграции. Обеспечив приток значительных денежных средств, она способствовала повышению платёжеспособности населения и некоторому росту уровня жизни в стране, что стало важным внедрением в дело преодоления экономического спада, в т.ч. восстановления нормальной деятельности энергетической, коммунально-бытовой и транспортной сфер.

Важным признаком этого периода стало сокращение потока постоянных эмигрантов практически до величин субпотока, направленного на воссоединение семей, и повышение, за счет этого, доли трудовых мигрантов: примерно до 2/3, как эмигрантов, так и реэмигрантов.

Увеличение относительных величин трудовой миграции, в свою очередь, предопределило еще большее подчёркивание тех демографических и социальных структурных особенностей, которые были присущи потокам предыдущего периода. Примечательно, что единственный переход, - сравнительно низкий образовательный уровень мигрантов, в той или иной мере тоже был связан с повышением значимости краткосрочной и длительной трудовой миграции.¹⁷

График 1. Динамика источников прироста (сокращения) населения Армении за 2002-2011гг. (официальные данные текущего учета населения, тыс. человек).¹⁸



Если судить по официальным данным, начиная с 2003г. величина миграционного оттока настолько снизилась (в общей сложности всего 60.7 тыс. человек за 2002-2011гг.), что возобновился прирост абсолютной численности населения РА (см. График 1).

К сожалению это далеко не так. Если до недавнего времени об этом свидетельствовали только данные выборочных обследований, то сегодня это уже подтверждается опубликованными предварительными результатами переписи населения РА 2011г. Хотя пока что оглашена только предварительная численность наличного населения (2871 тыс. человек), то, что она оказалась примерно на 131 тыс. человек или на 4.4% меньше, чем по данным переписи 2001г. (3002 тыс. человек), вполне достаточно для подтверждения, что за годы межпереписного периода миграционный отток населения не только не сократился, но и даже

¹⁶ The demographic handbook of Armenia, NSS of Armenia, 2010, стр. 30.

¹⁷ См. Исследование процесса внешней миграции Республики Армения за 1991-1998гг. Мин. статистики РА, TACIS, Евростат, "Лусабац – 04", Ереван, 1999г., Доклад выборочного обследования пассажирооборота на пунктах пограничного контроля Республики Армения. НСС РА, TACIS, ИОМ, Ереван, 2002.

¹⁸ The demographic handbook of Armenia, NSS of Armenia, 2010, стр. 30.

несколько увеличился, и что это не проявлялось только из-за недоучета основной части реальных миграционных актов.

Имея в виду величину естественного прироста населения (126 тыс. человек за 2002-2011гг.), и исходя из того корректного допущения, что главным фактором сокращения численности наличного населения являлась миграция, можно сосчитать примерный размер отрицательного сальдо миграции за межпереписной период: 257 тыс. человек, или почти 8% населения.

Таким образом, практически полностью подтвердились экспертные оценки, согласно которым за период 2002-2007гг. среднегодовая величина отрицательного сальдо миграции населения РА составляла примерно 25 тыс. человек.¹⁹ Столь высокая точность по части объёмов оттока населения, делает доверительными эти оценки и по части того из каких слагаемых формируются современные миграционные процессы РА. Это два основных компонента:

- Относительно небольшие потоки постоянных мигрантов, которые устойчиво протекают с отрицательным остатком (примерно 10 тыс. человек в среднем за год);
- Довольно устойчивый массив трудовых мигрантов, в среднегодовом исчислении примерно 15 тыс. человек, в результате периодического движения концентрирующего на неопределенное время за рубежом, - главным образом в РФ.

О характере и значимости современной трудовой миграции позволяет судить уже то, что в течение 2002-2007гг. примерно 92% миграционных отбытий из РА (690 тыс. из 750 тыс.), и даже 98% прибытий (590 тыс. из 600 тыс.), осуществлялось именно трудовыми мигрантами (около 185 тыс. человек), и сопровождающими их членами семей (примерно 65 тыс. человек). Представитель этой совокупности за 6 лет в среднем осуществил по 2.8 отбытий и 2.4 прибытий.²⁰ Примерно половина массива, во время поездок отсутствовала/отсутствует более года. Из 10-и примерно 7 - мужчины (в целом по РА 48.5%). Каждые 3 из 4-ех - в возрасте 20-54 года (в среднем по стране 52.8%). И свыше 2/3-и состояли в браке (по стране около 60%). Уровень образования этих мигрантов был несущественно ниже средней по стране. Основными сферами их деятельности были: строительство (примерно для 60%), торговля (10-15%), производство (5-10%), услуги (3-6%). Основной страной выезда оставалась РФ (несколько меньше 80%).²¹

Относительно перспектив трудовой миграции РА, можно сказать, что в ближайшее время не следует ожидать сокращения ее объёмов: для этого пока что нет достаточных предпосылок. Более того, судя по динамике результативного показателя внешнего пассажирооборота РА (выбыли больше чем прибыли: в 2008г. 23.1 тыс. человек, 2009г. примерно 25 тыс. человек, 2010г. почти 30 тыс. человек и 2011г. около 45 тыс. человек)²², объёмы, по крайней мере длительной и постоянной трудовой миграции, по всей видимости уже сейчас последовательно растут.

2. Анализ и оценка изменений в демографической ситуации РА.

В допереходной Армении сложилась и стабилизировалась благоприятная демографическая ситуация. Об этом свидетельствует характер динамики важнейших демографических показателей:

¹⁹ Миграция и человеческое развитие: возможности и вызовы. Армения 2009. Национальный доклад 2009, UNDP, Ереван, 2010, стр. 47-48.

²⁰ Там же.

²¹ Доклад выборочного обследования внешней и внутренней миграции Республики Армения. НСС РА, UNFPA, Ереван, 2007

²² Данные НСС РА.

- **Суммарный коэффициент рождаемости, брутто и нетто коэффициенты воспроизводства:** с середины 70-их годов практически стабилизировались в пределах соответственно 2.4-2.6, 1.3-1.4 и 1.2-1.3 единиц;
- **Средняя продолжительность предстоящей жизни новорожденного.** Неуклонно возрастая, его величина к 1987г. достигла своего максимума: 74 года. Являясь рекордным, и так и непревзойденным результатом для всего советского пространства, эта величина мало уступала, лучшим мировым достижениям тех лет (76-78 лет). Столь высокий уровень предопределялся величиной мужской средней продолжительности жизни: в том же 1987г. 71.1 лет, против 65.1 лет в среднем по СССР. А это, в свою очередь, являлось результатом того, что благодаря более здоровым брачно-семейным отношениям находясь в сравнительно комфортных жизненных условиях, мужская часть населения Армении была гораздо меньше подвержена таким социальным болячкам как алкоголизм, наркомания и т.д. В пользу этой оценки свидетельствует также тот факт, что по средней продолжительности жизни женщин, Армения значительно меньше превосходила среднесоюзный уровень: соответственно 76.3 и 73.8 лет в 1987г;
- **Младенческая смертность.** Ее довольно высокий уровень являлся более злободневной демографической проблемой Армении. За 80-ые годы она без четко обозначенной тенденции варьировала в пределах 23-25%. На 1-3 промилльных пункта уступая среднему по СССР, это превосходило не только лучшие мировые достижения (2.5-3 раза), но и имеющие на 2-3 года меньшую продолжительность предстоящей жизни Прибалтийские республики (более 2 раз).²³

Таким образом, характер естественного воспроизводства населения Армении, обеспечивая слегка расширенное возобновление поколений, и тем самым небольшой, но устойчивый прирост населения, позволял избежать сложного клубка социально-экономических и демографических проблем связанных с “перепроизводством”, или “недопроизводством” населения.

В этом отношении Армения по существу являлась своего рода демографическим оазисом советского пространства. Решающим фактором формирования и зафиксирования подобной ситуации, по всей видимости, стало то, что благодаря некоторым этно-историческим особенностям, переход от традиционной к современной семье, в Армении произошел сравнительно менее болезненно и с меньшими потерями.

В значительной мере предопределившись стабильностью процессов экономического и социального развития, эта демографическая ситуация, никак не предвещала возможность существенных негативных подвижек, - во всяком случае, в течение предстоящих 10-20 лет.

Однако, под комплексным натиском экстраординарных процессов и явлений конца 80-ых, начала 90-ых годов 20-ого века, эволюционное демографическое развитие Армении оборвалось.

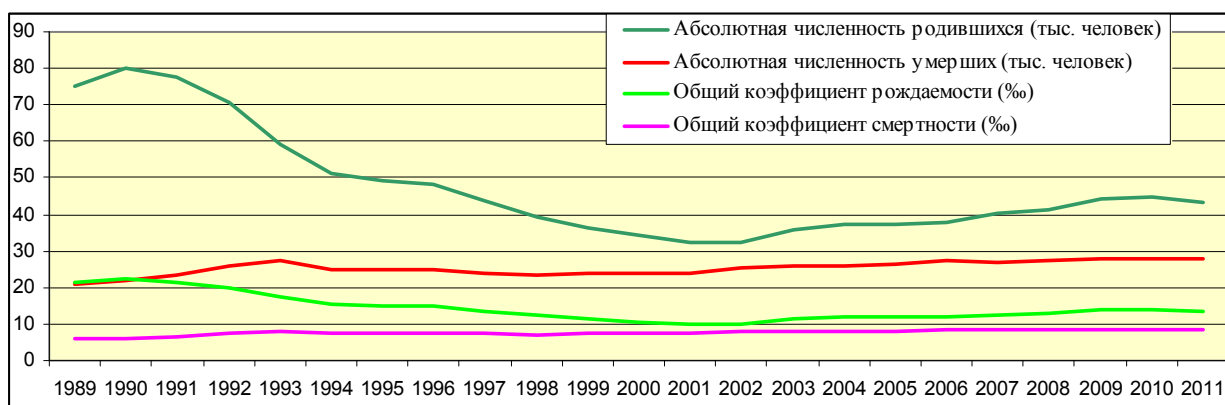
Об этом красноречиво свидетельствуют данные графика 2. Судя по ним за кратчайший в демографическом отношении период первой половины 90-годов, процессы смертности и рождаемости населения РА, мягко говоря, дестабилизировались.

За этот период не просто имело место возрастание абсолютного и относительного числа умерших (соответственно на 1/4 и на 1/3), но и формировалась устойчивая тенденция роста. В результате этого в 2011г. число умерших было уже на 42%, а величина общего коэффициента смертности более чем на половину больше, чем в 1987г. Отмечая данный факт, нельзя, однако

²³ Помимо всего, и это свидетельствует в пользу того, что высокий уровень средней продолжительности жизни тех лет всецело определялся более низким уровнем смертности населения (прежде всего мужчин), средних возрастов.

не обращать внимания на то, что динамика средней продолжительности предстоящей жизни, была принципиально иной. Заметно сократившись на рубеже 80-ых, 90-ых годов (до 70.7 лет в 1990/1991 году), ее величина в течение первой половины 90-ых лет практически не менялась. После чего, последовательно возрастая в 2011г. (74.1 лет), уже превзошла максимум 1987г. Из этого можно было бы заключить, что главным фактором роста общей смертности являлось не повышение возрастных интенсивностей смерти, а перемещения в возрастном составе населения. А это в свою очередь означало бы, что по всем параметрам экстремальные условия 90-ых годов, в результате которых уровень бедности по разным оценкам достигал 30-40%, не только не ухудшили состояние здоровья людей, а наоборот, каким-то непостижимым образом повысив их сопротивляемость, предопределили снижение возрастных интенсивностей смертности. Очевидно, что подобное, маловероятно. Следовательно, к этим данным надо подойти критически. Как на величины, так и на характер динамики данного показателя, по всей видимости, в той или иной мере повлияли, с одной стороны - недоучет случаев смерти (что особо часто имело место в течение 90-лет), с другой - переучет населения, который по нашим оценкам носит хронический характер и связан с недоучетом эмигрантов.

График 2. Динамика абсолютных чисел родившихся и умерших и общих коэффициентов рождаемости и смертности Армении.



Критического подхода требуют также официальные данные о в целом положительной динамике коэффициента младенческой смертности (с 18‰ в 1990г., до примерно 12‰ в 2010г.). Дело в том, что по данным проведенных в Армении в 2000 и 2005 годах исследований “Demographic-Health Survey of the Republic of Armenia”, величины этого коэффициента составили соответственно 30‰ и 20‰.²⁴

То, что произошло с рождаемостью иначе, чем обвальным падением не назвать. К 1998г, ее абсолютная и относительная величины сократились почти вдвое. Продолжая снижаться, в 2001г. они достигли своих минимумов: 32.1 тыс. родившихся и 10‰, т.е. соответственно почти 2.5 и 2.3 раза ниже, чем 1980-их годах. В последующем, они повысились соответственно до 44.8 тыс. и 13.8‰ к 2010г. Это, однако, было обусловлено не только ростом интенсивности рождений, но и структурными сдвигами (в плодovитые возраста вступили более многочисленные родившиеся 80-ых годов). Положительное воздействие этого фактора, по всей видимости, уже исчерпано. Предвестником этого является то, что впервые после 2002г., в 2011г. имело место сокращение числа родившихся (до 43.4 тыс., или на 3% по отношению к 2010г.). Можно полагать, что в данном случае мы имеем дело со стартовой точкой нового периода снижения если не уровня рождаемости, то, во всяком случае, числа родившихся, так-

²⁴ “Demographic-Health Survey of the Republic of Armenia, 2000” National Statistical Service of the Republic of Armenia, RA Ministry of Health, ORC Macro, “Demographic-Health Survey of the Republic of Armenia, 2005” National Statistical Service of the Republic of Armenia, RA Ministry of Health, ORC Macro.

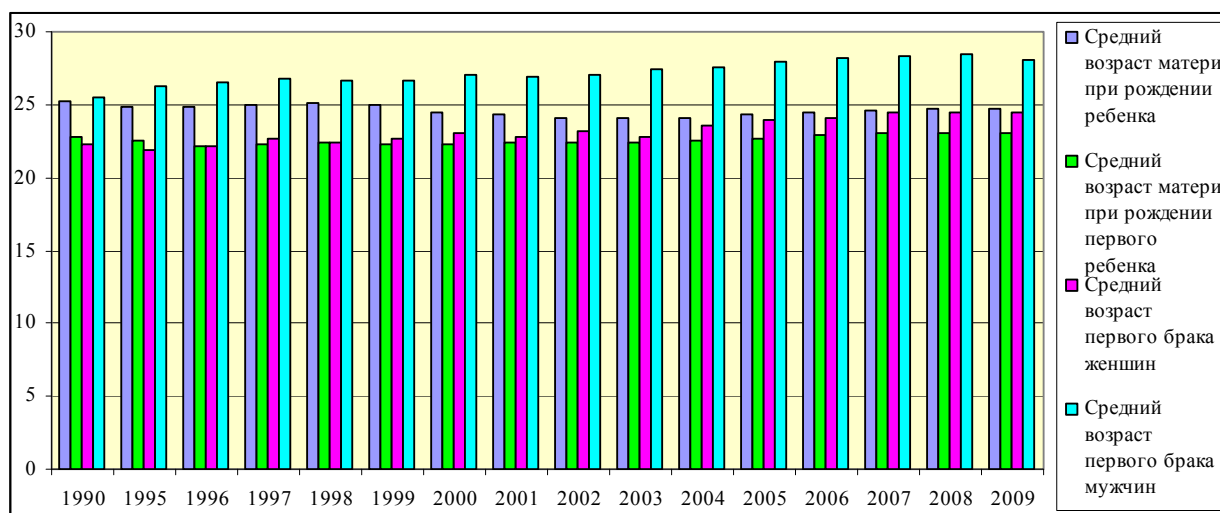
так в воспроизводственные возраста начали вступать малочисленные поколения родившихся за 90-ые годы.

Единственной отличительной особенностью динамики суммарного коэффициента рождаемости и брутто и нетто коэффициентов воспроизводства, является несколько менее значительное падение.

Отметим, что характер динамики, приведенный в графике 3 показателей средних возрастов, дает основание утверждать, что падение рождаемости населения ни в коей мере не может быть квалифицировано как второй демографически переход, а скорее всего, является адекватной реакцией населения на кардинально изменившиеся экономические и социальные условия.

Не вдаваясь в подробности, отметим, что в течение рассматриваемого периода характер динамики показателей брачности и разводимости населения Армении практически не отличался от характера динамики показателей рождаемости.

График 3. Динамика средних возрастов матери при рождении ребенка и при рождении первого ребенка, и средних возрастов первых браков мужчин и женщин в Армении.



Таким образом, есть основание полагать, что новейшая демографическая история Армении, состоит из двух, подчеркнuto различающихся, частей:

- постсоветское десятилетие, когда демографическая ситуация не просто лишилась всех своих положительных признаков, но и приобрела в общем и в целом кризисный характер;
- 2000-ые годы, когда по большому счету происходит стабилизация и закрепление кардинально изменившихся закономерностей протекания демографических процессов.

Завершая, отметим, что предстоящий на основе результатов переписи населения 2011г., перерасчет оценок численности и состава населения за межпереписные годы, т.е. исключение неучтенной части эмиграции, предопределил некоторое увеличение всех характеристик, в т.ч. ретроспективного периода, рождаемости, брачности, разводимости и смертности.

3. Влияние трудовой миграции на численность и возрастно-половой состав населения и на отдельные демографические процессы Армении.

Данные приведенные в 1.1. свидетельствуют, что начиная с конца 80-ых годов по настоящее время, характер и количественные параметры изменения численности населения Армении в решающей мере определились под воздействием миграции, в т.ч. прежде всего трудовой.

Воздействие миграции на численность населения особо значительным было в 1991-2001гг. За это время, суммарная величина миграционного оттока населения (633.1 тыс. человек, по данным НСС РА), более чем 2.3 раза превысив общую величину естественного прироста (271.4 тыс. человек), предопределила сокращение численности населения РА примерно на 362 тыс. человек, или на более чем 10%. Отсутствие официальных данных о трудовых миграционных потоках, и недостаточная полнота и однозначность соответствующих данных выборочных обследований миграции, не позволяют определять достоверную величину трудового миграционного массива этого периода. Однако есть основание полагать, что его доля в общем миграционном массиве находилась в пределах 65-70%. Очевидно, что этого вполне достаточно, для того, чтобы констатировать: трудовая эмиграция рассматриваемого периода предопределяла соответствующую часть сокращения численности населения.

Судя по данным выборочных обследований, подтверждаемых предварительными результатами переписи 2011г. (см. 1.1.), в течение 2002-2011гг., воздействие миграции и составляющей ее уже более существенную часть (75-80%), трудовой миграции на численность населения РА, поменялось лишь количественно. По нашим экспертным оценкам, реальная суммарная величина миграционного оттока этих лет (примерно 257 тыс. человек), 2 раза превысив величину естественного прироста (126 тыс. человек), предопределила сокращение населения РА еще на более чем 130 тыс. человек, или 6.5%.

Задача определения и оценки количественных параметров воздействия миграции на возрастно-половой состав населения и на отдельные демографические процессы Армении была гораздо более сложной. Ее решение требовало разработки и применения специальной методологии.

3.1. Методология оценки влияния трудовой миграции.

В идеале, для получения наиболее приближенных оценок влияния миграционных процессов ретроспективного периода на возрастно-половую структуру и процессы естественного воспроизводства, следовало бы для каждого года периода выявить вызванные миграцией структурные сдвиги и, произведя расчеты вероятно возможных, при отсутствии миграции, условных величин рождаемости, смертности, брачности и разводимости, установить насколько они в реальности оказались больше или меньше. Динамические ряды этих структурных и количественных показателей характеризовали бы протекание процесса воздействия миграции, как-бы накопление этого воздействия по мере времени, а их суммарные величины за весь период, ее общие структурные и воспроизводственные последствия в целом.

К сожалению, из-за низкой достоверности официальной статистической информации об объемных и структурных параметрах эмиграционных и иммиграционных потоков населения Армении за отдельные годы постсоветского периода, а также недостаточной полноты аналогичных исследовательских данных, мы были лишены возможности применения данного механизма.

В подобных условиях, когда более-менее достоверные данные имелись только относительно остатка миграционного оборота населения за весь ретроспективный период и за его две части: до переписи населения 2001г. и после нее, единственной возможностью решения задачи оценки

возрастно-половых структурных последствий миграционных процессов в целом и трудовой миграции в частности, оставалась получение соответствующих показателей либо для всего ретроспективного периода, либо в отдельности для его указанных двух частей.

Для осуществления этого была применена следующая методология условных расчетов.

Суть этой методологии сводится к тому, что для заключительного года рассматриваемого периода времени производятся расчеты так называемой условной численности и возрастно-полового состава населения. Т.е. путем прибавления/вычитания отдельных возрастно-половых групп массива нетто миграции данного периода к соответствующим возрастно-половым группам реального населения этого года, получаются численность и возрастно-половой состав населения, какие могли бы быть, если бы в течение ретроспективного периода миграционных перемещений населения не было.

Полученные таким образом условные структурные данные позволяют установить количественные параметры влияния миграционных процессов всего периода на возрастно-половой состав населения. Получаются они путем отнятия от возрастно-полового структурного ряда реального населения аналогичных структурных величин условного населения. В результате этого, по существу определяются процентные пункты структурных сдвигов в возрастно-половом составе населения, вызванные именно миграционными процессами. С помощью другой несложной расчетной процедуры: вычитанием от ряда показателей реальных структурных сдвигов (в свою очередь получаемых как разница реальных возрастно-половых структур населения на начало и конец периода, и характеризующих совместное воздействие демографических и миграционных факторов на возрастно-половой состав населения), ряда показателей структурных сдвигов вызванных миграцией, получаются количественные оценки структурных сдвигов вызванных демографическим фактором.

Оценка же влияния миграционных процессов на отдельные демографические процессы, осуществляется по следующему методу. Прежде всего, с применением среднегодовых выражений численности и возрастно-полового состава вышеуказанного условного населения на конец ретроспективного периода, осуществляются дополнительные условные расчеты по установлению того, каким, при возрастных коэффициентах рождаемости, смертности и брачности конечного года этого периода могли бы быть числа родившихся, умерших и брачующихся, при отсутствии за весь этот период миграционных перемещений населения. Очевидно, что разницы этих условных и реальных чисел родившихся, умерших и заключивших брак, представляют собой количественное выражение того, как предопределенные миграцией изменение численности и состава населения конкретно повлияли на соответствующий демографический процесс.

Несмотря на то, что эти показатели относятся к конкретному году, они позволяют составить определенное представление также о том, какое было влияние миграции на данный процесс за весь период, так как с их помощью определяется та часть общего изменения каждого из указанных процессов за весь период, которая была предопределена не миграционными, а демографическими факторами.

Наконец, примененная методика содержит также расчетный механизм позволяющий расчленив общие величины показателей миграционных последствий рождаемости, смертности и брачности на две части. Часть, вызванная количественным фактором, т.е. изменением общей численности населения в результате миграции, и часть которую предопределили структурные последствия миграции. Достигается это путем условных расчетов величин количественного воздействия на данный демографический процесс, каждого отдельно взятого структурного сдвига за счет миграции. Логика этих расчетов следующая: последовательным умножением общей среднегодовой численности реального населения (в случае со смертностью), или контингента (при рождаемости и брачности), конечного года периода, на величины структурного сдвига в каждом из возрастных групп и на возрастные коэффициенты данного

демографического процесса данного года, получают насколько данный структурный сдвиг увеличил, или уменьшил число случаев данного демографического процесса. Естественно, что сумма этих произведений представляет собой величину вызванных миграцией структурных сдвигов на данный конкретный демографический процесс. Сопоставлением же этих показателей, с соответствующими показателями, характеризующими количественную величину воздействия миграции в целом, получают показатели величин влияния количественного фактора миграции.

3.2. Влияние трудовой миграции на возрастно-половой состав населения.

Отметим, что учитывая довольно значительные количественные и качественные различия миграционных процессов первого и второго постсоветских десятилетий, мы сочли целесообразным отдельно разобраться в том, какими были демографические последствия каждого из них.

Для этого, согласно вышеприведенной методологии, предварительно были рассчитаны **условные численности населения РА 2002г. (3846 тыс. человек: 3219.9 тыс. человек численность населения 2002г. + 633.1 тыс. человек находящиеся в эмиграции) и 2010г.**²⁵ (**3306.5 тыс. человек: 3249.5 тыс. человек численность населения 2010г. + 57 тыс. человек, - суммарная величина отрицательного сальдо официально учтенной миграции за 2002-2009гг.**)

Далее, условно допуская, что массивы эмигрантов из Армении начала 2002г. и 2010г. имели примерно такие же возрастно-половые структуры как для эмигрантов соответственно 1991-1998гг. и 2002-2007гг., полученные обследованиями миграции 1998г.²⁶ и 2007г.²⁷, были рассчитаны их возрастно-половые составы. Прибавлением же этих данных к соответствующим возрастно-половым группам населения РА 2002г. и 2010г., получены **условные возрастно-половые составы и процентные структуры условных населений 2002г.** (см. “Табличное приложение”, таблица 1, графы 8, 9 и 10) и **2010г.** (см. там же, таблица 2, графы 8, 9 и 10).

Помимо этого, для 2010г. была осуществлена дополнительная расчетная операция по получению **экспертных оценок численности и возрастно-полового состава населения без неучтенной части эмиграции 2002-2009гг.** Величина последнего была оценена примерно 200-210 тыс. человек (из 257 тыс. человек в целом за 2002-2011гг.), из чего следовало, что **по состоянию на 01.01. 2010г. более близкая к реальности численность населения РА составляла примерно 3040-3050 тыс. человек** (официальная оценка 3249.5). Далее, с использованием вышеотмеченной структуры распределения отсутствующих обследования 2007г. был получен возрастно-половой состав этого массива эмигрантов. С вычитанием же последних из численностей соответствующих возрастно-половых групп населения, получены возрастно-половой состав и структура экспертной оценки реального населения РА на начало 2010г. (см. “Табличное приложение”, таблица 2, графы 5, 6 и 7).

Если разницы структур официального населения 1991г. и 2002г. и 2002г. и экспертного 2010г. характеризует общие структурные перемещения за эти периоды, то разницы структур официального населения 2002г. и условного населения этого же года и экспертного населения 2010г. и условного населения на ту же дату, в свою очередь дают представление о структурных сдвигах 1991-2002гг. и 2002-2010гг. вызванных именно миграцией. Разницы же самих этих

²⁵ Выбор 2010г. вызван отсутствием данные о возрастно-половом составе населения РА 2011 и 2012 годов.

²⁶ Исследование процесса внешней миграции Республики Армения за 1991-1998гг. Министерство статистики РА, ТАСИС, Евростат, ”Лусабац – 04”, Ереван, 1999г. , стр 60.

²⁷ Доклад выборочного обследования внешней и внутренней миграции Республики Армения. НСС РА, UNFPA, Ереван, 2007, стр. 54.

показателей позволяют судить о структурных сдвигах predetermined уже чисто демографическими факторами.

Структурные последствия миграционных процессов, в целом ожидаемы, в обоих периодах качественно практически однородны и по существу всецело predetermined преимущественно трудовым характером этих процессов (см. графы 14,15 и 16, таблиц 1 и 2 из “Табличного приложения”).

Это, прежде всего нарастающее вследствие повышения трудового компонента миграционных процессов сокращение общей доли мужчин: на 1.6 процентных пункта за первый период и на 2.2 процентных пункта за второй. В данном отношении воздействие миграционного фактора было настолько значимым, что, несмотря на обратное воздействие демографических факторов, в конечном итоге predetermined сокращение доли мужской части населения РА на 0.5 процентных пункта за 1991-2001гг. и даже на 1.2 процентных пункта за 2002-2009гг.

Учитывая то, что происходило это в результате сокращения долей мужчин репродуктивных возрастов, т.е. ухудшения пропорций распределения по полу наиболее активной части репродуктивного и брачного континентов (см. данные нижеприведенной таблицы), ясно, что его воздействие на рождаемость и брачность населения было отрицательным. Если миграционные процессы 90-ых годов сопровождались сокращением долей только 25-49 лет мужчин: в целом на 2.3 процентных пункта, то за 2000-е годы уже всего континента 15-49 лет (на 2.5 процентных пункта), а также возрастной группы 50-59 лет. Очевидно, что и в этом тоже решающее значение имело повышение значимости трудовой миграции. Особо следует сказать о 0.3 процентно-пунктном понижении в течение 90-ых годов доли женщин в возрасте 25-34 года. Это, по всей видимости, объясняется распространённостью за это годы семейной миграции.

Эти структурные сдвиги сопровождались повышением долей старших поколений и детей. Если во втором случае, миграцией несколько компенсировалось обратное воздействие демографических факторов, то в первом случае, она, наряду с демографическими факторами, вносила свою лепту в дело последовательного усиления процесса старения населения.

Изменение соотношения полов РА за периоды 1991-2002гг. и 2002-2010гг. и его факторы.

Возрастные группы	Число мужчин на 1000 женщин					Изменения показателя и его факторы					
	1991 Данные НСС РА	2002		2010		Период 1991-2002			Период 2002-2010		
		Данные НСС РА	Условные оценки (нулевая миграция)	Экспертные оценки (-неучтённая миграция)	Условные оценки (нулевая миграция)	В целом	В т.ч. за счет		В целом	В т.ч. за счет	
1	2	3	4	5	6	7 (3-2)	8 (3-4)	9 (7-8)	10 (5-4)	11 (5-6)	12(11-10)
0-14	1047	1076	1078	1131	1138	29	-1	31	55	-7	62
15-24	1025	989	1047	988	1050	-36	-58	22	-1	-63	61
25-34	917	928	1042	902	1025	11	-114	125	-26	-122	97
35-49	888	892	1000	790	948	4	-108	113	-102	-158	56
Всего 15-49	938	932	1022	887	1004	-5	-89	84	-45	-117	72
50-59	882	846	892	777	893	-36	-46	10	-69	-115	47
60-69	838	783	810	748	754	-55	-27	-28	-35	-5	-29
70+	545	639	625	622	621	93	14	80	-17	1	-18
Итого	942	923	988	880	961	-19	-65	46	-43	-81	38

Отметим, что как показывают данные таблиц 1 и 2 из “Табличного приложения”, структурные последствия демографических факторов гораздо значительнее миграционных, и это, имея в виду глубину демографических переходов, также не является неожиданностью.

По свидетельству данных таблицы 2, рассмотренные структурные последствия миграции во многом предопределили характер изменения соотношений полов. Миграция (и в этом случае, вне всякого сомнения, главным образом трудовая), на всем протяжении постсоветского периода однозначно являлась фактором ухудшения этих соотношений, при этом в особо существенной мере у населения репродуктивного возраста. Однако, если в течение 1991-2002гг., в силу благоприятности воздействия демографических факторов, отрицательное воздействие миграции мало проявилось, то в течение 2002-2010гг., когда демографические факторы стали менее благоприятными, а миграция в большей мере трудовой, оно стало более заметным.

Таким образом, можно констатировать, что вызвав существенное сокращение численности населения и, мягко говоря, не положительные изменения в возрастно-половом составе населения, в соотношении полов, миграция в целом и трудовая миграция в частности, в значительной мере предопределила отрицательный характер и глубину неблагоприятных переходов демографических процессов, кардинальное ухудшение демографической ситуации РА в целом.

3.3. Влияние трудовой миграции на процессы естественного воспроизводства.

Миграция, в т.ч. трудовая, воздействует на процессы естественного воспроизводства населения, прежде всего увеличением или уменьшением его численности и изменением возрастно-полового состава.

Помимо этого, миграционные процессы влияют на рождаемость, смертность, брачность и разводимость населения также тем, что в той или иной мере воздействуют на социально-экономическое и человеческое развитие страны, меняют уровень и образ жизни населения, оказывают определенное как положительное, так и отрицательное влияние на уровень здоровья населения, прежде всего самих мигрантов, способствуют интенсификации процессов ввоза/вывоза и распространения инфекционных болезней и т.д. Очевидно, что через все это миграция оказывает определенное влияние также и на степень интенсивности процессов естественного воспроизводства, т.е. в известной мере предопределяет направление и быстроту изменений таких демографических характеристик, как возрастные коэффициенты рождаемости, смертности, брачности и разводимости и т.д. Однако, выявление и оценка этого опосредственного влияния, сложная задача, при этом не только методически, но и уже в плане необходимого информационного обеспечения.

Учитывая последнее, мы, с использованием выше представленной методологии, всецело сконцентрировались на решение задачи оценки того, каким образом и настолько вызванные миграцией изменения численности и состава населения РА воздействовали на процессы естественного воспроизводства населения.

а) Влияние трудовой миграции на рождаемость населения.

Для получения примерных количественных оценок влияния миграционных процессов на рождаемость населения РА, были использованы среднегодовые значения вышеотмеченных условно-расчетных численностей и возрастно-половых структур населения РА за 2002г. и 2009г. при нулевой миграции (см. 3.2.). При этом, естественно, что были использованы только данные, характеризующие численность и возрастной состав репродуктивного контингента (женщины в возрасте 15-49 лет).

Как показывают данные таблицы 3, из “Табличного приложения”, если бы не миграция, среднегодовая численность данного контингента в 2002г. составила бы 1067.5 тыс. человек, т.е. на более чем 160 тыс. человек или на 17.7% больше, чем по официальным данным НСС РА (907.3 тыс. человек). Если бы в 2002г. в РА на самом деле проживало столько женщин репродуктивного возраста, то число родившихся составила бы не 32.2 тыс., как в реальности, а в той или иной мере больше. Есть основание полагать, что именно это число возможных, но не реализовавшихся из-за эмиграции части женщин плодородных возрастов рождений и представляет собой общую количественную величину влияния миграции населения 90-ых годов на рождаемость. При тех же возрастных коэффициентах рождаемости 2002г., вышеуказанным условным репродуктивным контингентом 2002г. родилось бы 36.5 тыс. детей, т.е. на 4.3 тыс., или на 13.4% больше, чем на самом деле.

Отсюда, с определенными оговорками можно сказать, что чуть меньше 10-ой части того, что в 2002г. в РА родилось на 47.7 тыс. детей меньше чем в 1990г., было обусловлено тем, что в результате миграционных процессов в целом и трудовой миграции в частности, сократилась численность и изменилась структура репродуктивного контингента. Следовательно, более 90% этого стремительного сокращения, было вызвано снижением интенсивности рождений.

Последующие же условные расчеты позволили установить, что воздействие вызванных миграцией (прежде всего трудовой) структурных сдвигов в возрастном распределении воспроизводственного контингента, с точки зрения рождаемости было положительным. Если бы их не было, в 2002г. число родившихся в РА, могло бы быть еще на примерно 1.2 тысячи, или на почти 4% меньше (см. “Табличное приложение”, таблица 3, графа 14). Из этого же следует, что за счет количественного фактора миграции, число несостоявшихся рождений составила 5.5-5.6 тыс., или 11.5%, от величины сокращения числа рождений в 2002г., по сравнению с 1990г.

Прежде чем представить результаты расчетов для 2002-2009гг., отметим, что исходя из среднегодовых величин, уменьшенных на величину неучтенных эмигрантов возрастных групп репродуктивного контингента, предварительно были перерасчитаны возрастные коэффициенты рождаемости, в результате чего их значения несколько повысились (см. “Табличное приложение”, таблица 4, графа 12).

Произведенные с использованием этих экспертных оценок условные расчеты подтвердили, что, в течение последних лет характер воздействия миграционных процессов на рождаемость в целом не изменился, всего лишь несколько поменялись количественные параметры. Так, в общей сложности в результате миграции 2002-2009гг., в 2009г. не состоялось уже только 2245 рождений. Т.е., если бы не миграция 2002-2009гг., в 2009г., в РА могли родиться не 44413, а 46658 детей, или на более чем 5% больше. При этом поменялся характер влияния структурного фактора: из-за негативных структурных сдвигов число родившихся оказалось на 330 меньше, чем могло быть. Из этого вытекает, что число несостоявшихся рождений из-за количественного фактора миграции составило 1915, или порядка 4.3% от общего числа реальных рождений 2009г. Тут следует обратить внимание на то, что в отличие от 1990-2002гг, в этом случае воздействием миграции предотвращалось еще большее повышение числа родившихся. Если бы не миграция, величина его прироста в 2009г., по отношению к 2002г. было бы не 12.2 тыс. а 14.4 тыс., т.е. на 18.3% больше.

Таким образом, прямое негативное воздействие постсоветских миграционных процессов на рождаемость населения РА было не определяющим, однако довольно заметным.

С другой стороны, учитывая, что эти процессы сыграли также определенную роль в деле сокращения возрастных коэффициентов рождаемости (через нарушение пропорций соотношения мужчин и женщин воспроизводственных возрастов, из-за специфичности брачного и репродуктивного поведения семей и индивидов, вовлеченных в миграционные

процессы и т.д.), можно предположить, что на самом деле это воздействие гораздо более существенное.

Подчеркивая последнее, нельзя, однако не обратить внимания, также и на неоспоримое, положительное воздействие трудовых миграционных процессов на рождаемость. Речь о том, что, судя по данным выборочных обследований распоряжаясь заработанными в миграции средствами, семьи не редко направляют их на браки молодых членов семей, и тем самым на рождение детей.

б) Влияние трудовой миграции на смертность населения.

Принципиальной по той же схеме была произведена и оценка влияния миграции на смертность населения.

По свидетельству данных таблицы 5 из “Табличного приложения” (см. графа 12), если бы не миграционные процессы 1990-2002гг., численность умерших РА в 2002г. могла быть на 1910 человек, или 7.5% больше чем на самом деле. То есть миграционный фактор в целом способствовал уменьшению случаев смертей населения РА.

Однако, с другой стороны примерно 10% случаев смертей 2002г. (2547 случаев), с определенной долей условности можно отнести за счет вызванных миграцией структурных сдвигов в возрастном составе населения (см. там же, - графа 14). Получается, что если бы не эти структурные перемещения, которые в основном предопределились трудовой миграцией, в 2002г. в РА умерло бы не 25,6, а только 23,0 тыс. человек.

Следовательно, из-за сокращения численности населения РА в результате миграции, т.е. из-за количественного фактора, в 2002г. смертей оказалось меньше на 4457 случаев, или на 17.4%.

Что же касается миграционных процессов 2002-2009гг., то их влияние на смертность оказалось менее значительным, что, вне всякого сомнения, было обусловлено их меньшей масштабностью. Так, если бы их не было, в 2009г. число смертей могло быть в общей сложности уже на 1598 человек, или 5.8% больше чем на самом деле (см. “Табличное приложение” таблица 6, графа 12). Как и в предыдущем периоде, в направлении увеличения случаев смертей, однако более чем 3 раза слабее, воздействовал структурный фактор: всего 674 случаев (см. там же - графа 14). Из-за количественного же фактора, число смертей 2009г. оказалось меньше на 2272 случаев, или на 8.2%.

в) Влияние трудовой миграции на брачность населения.

Результаты условных расчетов по выявлению воздействия миграции на брачность населения РА представлены в таблицах 7 и 8 из “Табличного приложения”.

По свидетельству данных первой из этих таблиц, если бы не было миграционного оттока населения 90-ых годов, в условиях интенсивности брачности 2002г., в Армении число заключивших брак, могло оказаться 33406 человек, т.е. на 6042 человека, или на 22% больше чем на самом деле в 2002г.

Таким образом, можно констатировать, что миграционные процессы в целом, и трудовая миграция в частности, в общей сложности предопределили свыше 1/5 части того, что по сравнению с 1991г. число вступивших в брак в 2002г. сократилась на более чем 2 раза (с 56046 человек до 27364 человек, или на 28023 человека). Что же касается остального, чуть менее 80% этого сокращения, то оно было вызвано снижением интенсивности брачности, под натиском экстремальных условий 90-ых годов.

Как показывают те же данные, с точки зрения брачности отрицательно воздействовал не только фактор сокращения брачного контингента в результате миграции, но и вызванные им структурные сдвиги.

Однако, по сравнению со значением количественного фактора, роль структурного фактора было гораздо менее значительной.

Так, по результатам условных расчетов, за счет последнего, число браков оказалось меньше на 451 единиц (см. “Табличное приложение”, таблица 7, графа 10). Следовательно, за счет количественного фактора это число могло быть больше на 5591 единиц, что составляет 92,5% вышеприведенной общей величины.

Перейдя к представлению данных таблицы 8 “Табличного приложения”, прежде всего, следует обратить внимание на изменение характера динамики числа вступивших в брак.

По сравнению с 2002г, в 2009г. их стало на более чем 10 тыс., или почти на 37% больше (соответственно 27364 и 37546). Того же самого, однако, нельзя сказать о влиянии миграции на брачность. При неизменности характера, всего лишь несколько поменялись его количественные параметры. Так, если бы не продолжение миграционного оттока населения, величина прироста числа вступивших в брак могла бы быть больше на 4237 человек, или на примерно 42% (см. графа 10). Доля структурного фактора в этой условной величине составляет 601 единиц, или 14.2% (см. графа 12), количественного, - 3636 единиц или 85.8%.

Если снижение значимости количественного фактора по сравнению с предыдущим периодом объясняется меньшей величиной миграционного оттока населения, то некоторое увеличение значимости структурного фактора, по всей видимости, является следствием повышения доли трудовых мигрантов в миграционных потоках 2000-ых годов.

Таким образом, как в случае с рождаемостью, прямое негативное воздействие постсоветских миграционных процессов на брачность населения РА было довольно значительным.

С другой стороны, миграция, несомненно, отрицательно повлияла на брачность и через нарушение пропорций соотношения мужчин и женщин брачных возрастов, так и тем воздействием, которое оказывает на формирование особенностей брачного поведения и самих мигрантов и членов их семей. Это позволяет сказать, что на самом деле это влияние было более существенным.

Наконец, так же, как в случае с рождаемостью, миграция, при этом тоже главным образом трудовая, по всей видимости, наряду с отрицательным, оказывала и определенное положительное влияние на брачность, хотя бы тем, что способствовала появлению материальных возможностей для заключения брачных союзов, для создания новых семей.

г) Влияние трудовой миграции на разводимость населения.

Отсутствие данных о возрастном составе разводящихся за соответствующие годы, не позволив произвести аналогичные условные расчеты по установлению влияния количественного и структурного факторов миграции на этот процесс, вынудили ограничиться лишь общими подсчетами.

Из них следует, что если в течение 90-ых годов миграция, являясь одним из факторов сокращения числа разводящихся (с 7726 в 1991г., до 3368 в 2002г., или в 2.3 раза), предопределила около 1/5-часть этого (при отсутствии миграции в условиях средней интенсивности 1.4 разводящихся на 1000 лиц брачного возраста в 2002г., в РА было бы зафиксировано на 671 развод больше), то за 2000-е, не меняя направления своего воздействия, стала фактором сдерживающим возрастание этого числа. По грубым подсчетам,

если бы не миграция, по сравнению с 2002г., в 2009г. число разведившихся в РА выросло бы не на 68% (с 3368 человек, до 5658 человек), а на 84% (до 6169 человек).

Очевидно, что эти данные требуют критического переосмысления. Во всяком случае, они ни в коей мере не должны восприниматься, как свидетельство того, что миграция являлась фактором повышения устойчивости брака и семьи. По логике вещей, как в целом экстремальные условия, так и в частности миграционные процессы 90-ых (особенно трудовая миграция), должны были повлиять в обратном направлении, - снижать крепость брака и семьи. Так, что не вызывает доверия уже сам факт снижения уровня разводимости за 90-ые годы.

Скорее всего, из-за отсутствия материальных средств, или же нахождения одного из супругов в эмиграции, в 90-ых годах достаточно распространенным явлением стало откладывание формально-официального оформления реально состоявшихся расторжений браков. Можно полагать, что дальнейшее повышение уровня разводимости, в свою очередь, в той или иной мере предопределено именно регистрацией части этих отложенных разводов. Из всего этого следует, что данные официальной статистики совершенно не достаточны для оценки влияния миграции на разводимость населения, и, что это должно являться предметом специальных выборочных обследований населения. К сожалению, подобных обследований в Армении не проводились.

Выводы и рекомендации

Практически с самого начала независимости, под комплексным натиском экстремальных явлений, непосредственно влияющих практически на каждого человека таких как: экономический коллапс и массовая безработица, шоковая терапия и почти поголовное обнищание населения, транспортная и энергетическая блокада и их такие метастазы, как паралич энергетической и коммунально-бытовой сфер и общественного транспорта и т.д., миграционная, в т.ч. прежде всего трудовая, подвижность населения РА резко подскочила.

По разным оценкам за всего лишь три года - 1992-1994, общая величина отрицательного сальдо миграции составила 14-15% населения.²⁸ Основная часть мигрантов этих лет, составляли трудовые мигранты, при этом, как показало время безвозвратные. Преимущественно трудовой характер этого оттока подтверждается как особенностями возрастного-полового и социального состава мигрантов, так и географией поездок и характеристиками их занятости в эмиграции.

В 1995-2001гг. миграционная активность населения РА снизилась. Общая величина оттока населения составила уже только 5%.²⁹ Этот переход, являлся следствием уменьшения влияния экстремальных факторов, что, в свою очередь, произошло во многом благодаря именно массовой эмиграции. Обеспечив приток значительных денежных средств, она способствовала повышению платёжеспособности населения, росту уровня жизни, преодолению экономического спада.

Важным признаком этого периода стало сокращение потока постоянных эмигрантов практически до величин субпотока направленного на воссоединение семей, и повышение, за счет этого, доли трудовых мигрантов: примерно до 2/3, как эмигрантов, так и резмигрантов. Увеличение относительных величин трудовой миграции, в свою очередь, предопределило еще большее подчёркивание структурных особенностей, присущих потокам предыдущего периода.

В 2002-2011 гг. миграционный отток продолжался и составил в целом почти 8% населения. Современные миграционные процессы РА состоят из двух основных компонентов: небольшие

²⁸ Миграция населения Армении за постсоветский период. UNFPA, Независимая исследовательская группа (С. Карапетян,- руководитель, Н. Шахназарян, Р. Еганян), Ереван, 1996, стр. 25-26.

²⁹The demographic handbook of Armenia, NSS of Armenia, 2010, стр. 30.

потоки постоянных мигрантов, которые устойчиво протекают с отрицательным остатком (примерно 10 тыс. человек в среднем за год); довольно устойчивый массив трудовых мигрантов, в результате движения которого в среднегодовом исчислении примерно 15 тыс. человек, на неопределенное время концентрируется за рубежом.³⁰

Относительно перспектив трудовой миграции РА, можно сказать, что в ближайшее время не следует ожидать сокращения ее объемов: для этого пока что нет достаточных предпосылок. Более того, судя по динамике результативного показателя внешнего пассажирооборота РА (выбыли больше чем прибыли: в 2008г. 23.1 тыс. человек, 2009г. примерно 25 тыс. человек, 2010г. почти 30 тыс. человек и 2011г. около 45 тыс. человек)³¹, объемы, по крайней мере длительной и постоянной трудовой миграции, по всей видимости уже сейчас последовательно растут.

В допереходной Армении сложилась и стабилизировалась благоприятная демографическая ситуация, обеспечивающая небольшой, но устойчивый прирост населения. В значительной мере предопределившись стабильностью процессов экономического и социального развития, она никак не предвещала возможности существенных негативных подвижек.

Однако, под комплексным натиском экстраординарных процессов и явлений первых лет независимости, эволюционное демографическое развитие Армении оборвалось. За кратчайший в демографическом отношении, период процессы смертности, рождаемости и брачности населения РА, мягко говоря, дестабилизировались.

Особо существенные изменения произошли с рождаемостью. За 1991-2001гг. сократившись в 2.3 раза, ее уровень начал обеспечивать всего лишь примерно 60% возобновление поколения. В последующем она несколько возросла, что, однако главным образом являлось следствием того, что в воспроизводственные возраста вступили многочисленные поколения родившихся в 80-ых годах прошлого века. Судя по характеру динамики показателей рождаемости последних лет, эффект этого фактора уже исчерпан.

Характер динамики показателей средних возрастов вступления в брак и рождения ребенка, дает основание утверждать, что падение рождаемости ни в коей мере не может быть квалифицировано вторым демографическим переходом, а скорее всего, является адекватной реакцией населения на кардинально изменившиеся экономические и социальные условия.

Таким образом, новейшая демографическая история Армении, состоит из двух, подчеркнута различающихся частей: постсоветское десятилетие, когда демографическая ситуация, лишившись всех своих положительных признаков, приобрела кризисный характер; 2000-ые годы, когда по большому счету происходит стабилизация и закрепление кардинально изменившихся закономерностей протекания демографических процессов.

Как показывают результаты проведенных по специально разработанной методологии условных расчетов, количественные последствия миграционных процессов ретроспективного периода на возрастную-половую структуру населения и процессы естественного воспроизводства в целом ожидаемы, для периодов 1991-2002гг и 2002-2010гг. качественно практически однородны и по существу всецело предопределены преимущественно трудовым характером миграции.

Это, прежде всего нарастающее вследствие повышения трудового компонента миграции, сокращение общей доли мужчин: на 1.6 процентных пункта за первый период и на 2.2 за второй. В этом отношении влияние миграции было настолько значимым, что, несмотря на обратное воздействие демографических факторов, в конечном итоге предопределило

³⁰ Миграция и человеческое развитие: возможности и вызовы. Армения 2009. Национальный доклад 2009, UNDP, Ереван, 2010, стр. 47-48.

³¹ Данные НСС РА.

сокращение доли мужской части населения РА на 0.5 процентных пункта за 1991-2001гг. и даже на 1.2 процентных пункта за 2002-2009гг. Следующий важный момент, заключается в том, что происходило это в результате сокращения долей мужчин трудоспособных и репродуктивных возрастов.

Эти структурные сдвиги сопровождалось повышением долей старших поколений и детей. Если во втором случае, миграцией несколько компенсировалось обратное воздействие демографических факторов, то в первом случае она, наряду с демографическими факторами вносила свою лепту в дело последовательного усиления процесса старения населения.

Хотя структурные последствия миграции менее значительны демографических (имея в виду глубину демографических переходов, это не является неожиданностью), они во многом предопределили ухудшение соотношений полов, при этом в особо существенной мере у населения репродуктивного возраста. Если в течение 1991-2002гг., в силу благоприятности демографических факторов, отрицательное воздействие миграции мало проявилось, то в 2002-2010гг., когда демографические факторы стали менее благоприятными, а миграция в большей мере трудовой, оно стало более заметным.

Роль миграции в деле сокращения рождаемости была не решающей, но заметной: ею было вызвано примерно 1/10 часть этого сокращения за 1991-2002гг. Эта величина могла быть больше, если вызванные миграцией структурные сдвиги в возрастном составе репродуктивного контингента не противодействовали бы этому. Миграционные же процессы 2002-2009гг. препятствовали еще большему повышению рождаемости. Если бы не они (в этом случае также и вызванные ими структурные сдвиги), рождаемость увеличилась бы почти на 20% больше.

По свидетельству произведенных расчетов, если бы не миграционные процессы 1990-2002гг., численность умерших РА в 2002г. могла быть на 7.5% больше чем на самом деле. То есть миграционный фактор в целом препятствовал еще большему увлечению случаев смертей. Однако, с другой стороны примерно 10% смертей 2002г., с определенной долей условности можно отнести за счет вызванных миграцией структурных сдвигов в возрастном составе населения. Получается, что за счет количественного фактора миграции, в 2002г. в РА умерло более чем на 17% меньше людей. За 2000-ые годы влияние миграционных процессов на смертность оказалось менее значительной, что, вне всякого сомнения, было обусловлено их меньшей масштабностью. Так, если бы их не было, в 2009г. число смертей могло быть в общей сложности на 5.8% больше чем на самом деле. Как и в предыдущем периоде, в направлении увеличения случаев смертей, однако более чем 3 раза слабее, воздействовал структурный фактор.

Миграция в целом, и трудовая в частности, в общей сложности предопределили свыше 1/5 части более чем двукратного сокращения к 2002г. числа вступивших в брак. С этой точки зрения отрицательно воздействовал не только фактор миграционного сокращения брачного контингента в результате миграции, но и вызванные ею структурные сдвиги. Однако, по сравнению со значением количественного фактора, роль структурного оказалось менее значительной. Что же касается периода 2002-2009гг., то если бы не продолжение миграционного оттока, величина прироста числа вступивших в брак могла быть больше на 42%. Доля структурного фактора в этой величине составляет около 14%, количественного почти 86%.

Реальное воздействие миграционных процессов на рождаемость, смертность, брачность и разводимость населения, в той или иной мере существеннее представленных выше цифровых значений, так-так они влияли на эти процессы также через изменения в социально-экономическом и человеческом развитии страны, уровне и образе жизни населения, оказывали определенное как положительное, так и отрицательное влияние на уровень его здоровья, инициировали интенсификацию процессов ввоза и распространения инфекционных болезней и т.д. Однако, выявление и оценка этого опосредственного влияния - сложная задача, при этом не только методически, но и уже в плане необходимого информационного обеспечения. Для этого

нужны специальные выборочные обследования населения. Их периодическое проведение в современных условиях является крайней необходимостью.

Отсутствие необходимых и достаточных экономических и социальных предпосылок не только прекращения, но и хотя бы сокращения величин оттока населения, позволяет утверждать, что миграция будет продолжать оставаться важным фактором демографического развития Армении. При этом то, что в течение ближайших лет в результате особенностей передвижки возрастов произойдет последовательное и значительное сокращение численности людей активных репродуктивных и брачных возрастов, т.е. тех которые одновременно являются наиболее активными участниками эмиграционных и трудовых миграционных процессов, дает право предположить, что еще более значительными окажутся отрицательные последствия миграции на рождаемость и брачность населения.

В современных реалиях Армении, единственным способом минимизации последних, может стать разработка и целенаправленное претворение в жизнь, в рамках единой государственной миграционной политики, системы эффективных экономических и социальных мер и мероприятий, которые в состоянии были бы обеспечить по возможности более широкий переход от практики безвозвратных трудовых поездок к возвратным.

Табличное приложение

Таблица 1. Структурные сдвиги в возрастно-половом составе населения РА за 1991-2002гг. за счет миграции и демографических факторов

Возраст ные группы	Возрастно-половая структура населения РА (%%)									Структурные сдвиги (процентные пункты)								
	1991 (данные НСС РА)			2002						В целом			В т.ч.					
				Данные НСС РА			Условные оценки (нулевая миграция)						За счет миграции			За счет демографии		
	Всего	В т.ч.		Всего	В т.ч.		Всего	В т.ч.		Всего	В т.ч.		Всего	В т.ч.		Всего	В т.ч.	
		Мужч.	Женщ.		Мужч.	Женщ.		Мужч.	Женщ.		Мужч.	Женщ.		Мужч.	Женщ.		Мужч.	Женщ.
1	2	3	4	5	6	7	8	9	10	11 (5-2)	12(6-3)	13(7-4)	14 (5-8)	15 (6-9)	16 (7-10)	17 (11-14)	18 (12-15)	19 (13-16)
0-14	30,5	15,6	14,9	24,5	12,7	11,8	24,1	12,5	11,6	-6,0	-2,9	-3,1	0,4	0,2	0,2	-6,4	-3,1	-3,3
15-24	16,2	8,2	8,0	18,1	9,0	9,1	17,6	9,0	8,6	1,9	0,8	1,1	0,5	0,0	0,5	1,5	0,8	0,6
25-34	18,3	8,8	9,6	13,3	6,4	6,9	14,7	7,5	7,2	-5,0	-2,4	-2,7	-1,5	-1,1	-0,3	-3,6	-1,3	-2,3
35-49	15,1	7,1	8,0	22,8	10,7	12,0	23,8	11,9	11,9	7,6	3,7	4,0	-1,1	-1,2	0,1	8,7	4,9	3,9
Всего 15-49	49,6	24,0	25,6	54,1	26,1	28,0	56,2	28,4	27,8	4,5	2,1	2,4	-2,1	-2,3	0,3	6,6	4,4	2,2
50-59	9,6	4,5	5,1	7,3	3,3	3,9	7,0	3,3	3,7	-2,3	-1,2	-1,1	0,2	0,0	0,2	-2,5	-1,2	-1,4
60-69	6,9	3,1	3,7	8,2	3,6	4,6	7,6	3,4	4,2	1,4	0,5	0,9	0,6	0,2	0,4	0,7	0,3	0,4
70+	3,4	1,2	2,2	5,9	2,3	3,6	5,1	2,0	3,2	2,5	1,0	1,4	0,8	0,3	0,5	1,7	0,7	0,9
Всего	100,0	48,5	51,5	100,0	48,0	52,0	100,0	49,7	50,3	0,0	-0,5	0,5	0,0	-1,6	1,6	0,0	1,1	-1,1

Таблица 2. Структурные сдвиги в возрастно-половом составе населения РА за 2002-2010гг. за счет миграции и демографических факторов

Возраст- ные группы	Возрастно-половая структура населения РА (%%)									Структурные сдвиги (процентные пункты)								
	2002 (данные НСС РА)			2010						В целом			В т.ч.					
				Экспертные оценки (- неучтенная миграция)			Условные оценки (нулевая миграция)						За счет миграции			За счет демографии		
	Всего	В т.ч.		Всего	В т.ч.		Всего	В т.ч.		Всего	В т.ч.		Всего	В т.ч.		Всего	В т.ч.	
Мужч.		Женщ.	Мужч.		Женщ.	Мужч.		Женщ.	Мужч.		Женщ.	Мужч.		Женщ.	Мужч.		Женщ.	
1	2	3	4	5	6	7	8	9	10	11 (5-2)	12 (6-3)	13 (7-4)	14 (5-8)	15 (6-9)	16 (7-10)	17 (11-14)	18 (12-15)	19 (13-16)
0-14	24,5	12,7	11,8	19,0	10,1	8,9	18,1	9,7	8,5	-5,5	-2,6	-2,9	0,9	0,4	0,4	-6,4	-3,0	-3,3
15-24	18,1	9	9,1	18,8	9,3	9,4	18,7	9,6	9,1	0,7	0,3	0,4	0,1	-0,3	0,3	0,6	0,6	0,0
25-34	13,3	6,4	6,9	15,8	7,5	8,3	16,5	8,4	8,2	2,5	1,1	1,4	-0,7	-0,9	0,2	3,2	2,0	1,2
35-49	22,8	10,7	12	19,7	8,7	11,0	20,7	10,1	10,6	-3,0	-2,0	-1,0	-1,0	-1,4	0,4	-2,0	-0,7	-1,4
Всего 15-49	54,1	26,1	28	54,3	25,5	28,8	56,0	28,0	27,9	0,2	-0,6	0,8	-1,6	-2,5	0,9	1,8	1,9	-0,1
50-59	7,3	3,3	3,9	12,7	5,5	7,1	12,8	6,0	6,7	5,4	2,2	3,2	-0,1	-0,5	0,4	5,5	2,7	2,8
60-69	8,2	3,6	4,6	6,2	2,6	3,5	5,8	2,5	3,3	-2,1	-1,0	-1,1	0,4	0,1	0,2	-2,4	-1,1	-1,3
70+	5,9	2,3	3,6	7,9	3,0	4,8	7,3	2,8	4,5	1,9	0,8	1,2	0,5	0,2	0,3	1,4	0,6	0,9
Итого	100	48	52	100,0	46,8	53,2	100,0	49,0	51,0	0,0	-1,2	1,2	0,0	-2,2	2,2	0,0	1,0	-1,0

Таблица 3. Условные расчёты по выявлению воздействия миграции на рождаемость населения РА за 1990-2002гг.

Возраст-ные группы	Среднегодовая численность женщин (тыс. человек)			Структура контингента (%%)			Коэффициент рождаемости		Родившиеся (человек)			Структурные сдвиги за счет миграции (6-7)	Влияние миграционных структурных сдвигов на число родившихся 2002г.
	1990 (НС С РА)	2002		1990 (НС С РА)	2002				1990	2002			
		(НС С РА)	(при миграции 0)		(НС С РА)	(при миграции 0)	Реально	Условно, при миграции 0 (4*9)					
	1990	2002	2002	1990	2002	2002	1990	2002	1990	2002	2002		
1	2	3	4	5	6	7	8	9	10	11	12	13	14
15-19	146	159,5	178,6	16,0	17,6	16,7	69,1	27,6	10089	4401	4930	0,8	213
20-24	141,5	142,0	152,5	15,5	15,7	14,3	223,9	113,0	31682	16048	17227	1,4	1400
25-29	168,4	119,3	140,2	18,5	13,1	13,1	131,3	61,4	22111	7324	8609	0,0	9
30-34	177,6	107,3	138,3	19,5	11,8	13,0	68,8	26,7	12219	2865	3694	-1,1	-274
35-39	131,0	119,4	158,1	14,4	13,2	14,8	24,9	10,1	3262	1206	1597	-1,7	-151
40-44	90,6	144,8	170,3	10,0	16,0	16,0	5,5	2,5	498	362	426	0,0	0
45-49	54,9	115,0	129,5	6,0	12,7	12,1	0,4	0,2	22	23	26	0,5	1
Итого	910,0	907,3	1067,5	100,0	100,0	100,0	87,8	35,1	79882	32229	36508	0,0	1197

Таблица 4. Условные расчёты по выявлению воздействия миграции на рождаемость населения РА за 2002-2009гг.

Возраст- ные группы	Среднегодовая численность женщин (тыс. человек)				Структура контингента (%%)				Коэффициенты рождаемости			Родившихся (человек)			Структур ные сдвиги за счет миграци и (8-9)	Влияние миграцион ных структур ных сдвигов на число родившихс я 2009г.
	2002 (НС С РА)	2009			2002 (НС С РА)	2009			2002 (НСС РА)	2009		2002 (НСС РА)	2009			
		(НС С РА)	Экспертн ые оценки (- неучтенн а мигра ция)	(при мигра ции 0)		(НС С РА)	Эксперт ные оценки (- неучтенн ая мигра ция)	(при мигра ции 0)		(НСС РА)	Экспертн ые оценки (- неучтенн а мигра ция)		Реаль но	Условн о, при миграции 0 (5*9)		
1	2	3	4	5	6	7	8	9	10	11	12	13	14	15	16	17
15-19	159,5	146,4	140,8	143,6	17,6	15,9	15,9	15,6	27,6	27,6	28,7	4401	4035	4115	0,3	89
20-24	142,0	156,5	149,6	158,1	15,7	17,0	16,9	17,1	113,0	125,8	131,6	16048	19686	20805	-0,2	-265
25-29	119,3	142,9	140,0	146,6	13,1	15,6	15,8	15,9	61,4	95,4	97,3	7324	13628	14270	-0,1	-57
30-34	107,3	119,5	115,8	123,2	11,8	13,0	13,1	13,3	26,7	43,2	44,5	2865	5156	5485	-0,3	-104
35-39	119,4	104,1	101,6	105,5	13,2	11,3	11,5	11,4	10,1	15,3	15,6	1206	1590	1651	0,0	7
40-44	144,8	109,8	103,8	108,1	16,0	12,0	11,7	11,7	2,5	2,6	2,8	362	287	299	0,0	0
45-49	115,0	139,1	134,0	138,3	12,7	15,1	15,1	15,0	0,2	0,2	0,2	23	31	32	0,2	0
Итого	907,3	918,0	885,5	923,4	100,0	100,0	100,0	100,0	35,1	48,4	50,2	32229	44413	46658	0,0	-330

Таблица 5. Условные расчёты по выявлению воздействия миграции на смертность населения РА за 1990-2002гг.

Возраст-ные группы	Среднегодовая численность населения (тыс. человек)			Умершие (человек)		Коэффициенты смертности		Структура населения (%%)			Условное число умерших в 2002г при миграции 0 (4*8)	Структурные сдвиги за счет миграции (10-11)	Увеличение/уменьшение числа умерших в 2002г. из-за миграционных структурных сдвигов
	1990 (НСС РА)	2002		1990	2002	1990	2002	1990	2002				
		(НСС РА)	при миграции 0						(НСС РА)	(при миграции 0)			
1	2	3	4	5	6	7	8	9	10	11	12	13	14
0-4	384,6	196,8	236,3	1899	535	4,9	2,7	10,9	6,1	6,1	642	0,0	-4
5-9	371,9	250,3	309,7	136	43	0,4	0,2	10,5	7,8	8,1	53	-0,3	-1
10-14	325,6	322,7	379,0	91	50	0,3	0,2	9,2	10	9,9	59	0,1	1
15-19	293,8	315,8	364,1	154	138	0,5	0,4	8,3	9,8	9,5	159	0,3	5
20-24	283,4	272,4	313,7	230	113	0,8	0,4	8	8,5	8,2	130	0,3	5
25-29	325,6	225,2	289,5	348	137	1,1	0,6	9,2	7	7,5	176	-0,5	-10
30-34	328,0	204,1	277,2	486	243	1,5	1,2	9,3	6,4	7,2	330	-0,8	-31
35-39	245,3	237,5	314,2	512	381	2,1	1,6	6,9	7,4	8,2	504	-0,8	-40
40-44	170,9	276,5	341,6	534	711	3,1	2,6	4,8	8,6	8,9	878	-0,3	-23
45-49	114,8	216,0	261,2	514	831	4,5	3,8	3,2	6,7	6,8	1005	-0,1	-11
50-54	191,2	158,6	179,5	1372	1086	7,2	6,8	5,4	4,9	4,7	1229	0,2	51
55-59	151,3	83,0	90,6	1728	839	11,4	10,1	4,3	2,6	2,4	916	0,2	79
60-64	156,9	140,1	163,6	2716	2388	17,3	17,0	4,4	4,4	4,3	2788	0,1	81
65-69	79,0	119,4	128,6	2026	3441	25,6	28,8	2,2	3,7	3,3	3706	0,4	330
70+	122,6	193,6	197,2	9247	14618	75,4	75,5	3,5	6	5,1	14889	0,9	2116
Итог	3544,7	3211,6	3845,9	21993	25554	6,2	8,0	100	100	100	27464	0	2547

Таблица 6. Условные расчёты по выявлению воздействия миграции на смертность населения РА за 2002-2009гг.

Возрастные группы	Среднегодовая численность населения (тыс. человек)			Умершие (человек)		Коэффициенты смертности		Структура населения (%%)			Условное число умерших в 2009г. при миграции 0 (4*8)	Структурные сдвиги за счет миграции (10-11)	Увеличение/уменьшение числа умерших в 2009г. из-за миграционных структурных сдвигов
	2002 (НСС РА)	2009		2002	2009	2002	2009 (перерасчитано на основе 3)	2002	2009				
		Экспертные оценки (- неучтенная миграция)	при миграции 0						Экспертные оценки (- неучтенная миграция)	при миграции 0			
1	2	3	4	5	6	7	8	9	10	11	12	13	14
0-4	196,8	186,5	199,6	535	528	2,7	2,8	6,1	6,1	6,0	565	0,1	7
5-9	250,3	173,3	181,4	43	39	0,2	0,2	7,8	5,7	5,5	41	0,2	1
10-14	322,7	214,5	218,5	50	49	0,2	0,2	10	7,0	6,6	50	0,4	3
15-19	315,8	285,4	295,1	138	147	0,4	0,5	9,8	9,4	8,9	152	0,4	7
20-24	272,4	294,6	323,5	113	155	0,4	0,5	8,5	9,7	9,8	170	-0,1	-2
25-29	225,2	264	300,2	137	211	0,6	0,8	7	8,7	9,1	240	-0,4	-10
30-34	204,1	216,8	246,2	243	232	1,2	1,1	6,4	7,1	7,4	263	-0,3	-11
35-39	237,5	186,1	207,1	381	308	1,6	1,7	7,4	6,1	6,3	343	-0,2	-8
40-44	276,5	192,1	209,6	711	517	2,6	2,7	8,6	6,3	6,3	564	0,0	-3
45-49	216	242,1	268,5	831	967	3,8	4,0	6,7	7,9	8,1	1072	-0,2	-22
50-54	158,6	215,6	244,2	1086	1452	6,8	6,7	4,9	7,1	7,4	1645	-0,3	-64
55-59	83	160,5	177,4	839	1696	10,1	10,6	2,6	5,3	5,4	1875	-0,1	-33
60-64	140,1	95,4	107,8	2388	1645	17,1	17,2	4,4	3,1	3,3	1858	-0,1	-68
65-69	119,4	90,7	84,8	3441	2197	28,8	24,2	3,7	3,0	2,6	2053	0,4	304
70+	193,6	231,4	242,7	14618	17417	75,5	75,3	6	7,6	7,3	18266	0,2	574
Итого	3211,6	3048,9	3306,5	25554	27560	8	9,0	100	100	100	29158	0,0	674

Таблица 7. Условные расчёты по выявлению воздействия миграции РА за 90-ые годы на брачность населения 2002г.

Возрастные группы	Среднегодовая численность брачного контингента в 2002 (тыс. человек)		Вступившие в брак в 2002г. (человек)	Коэффициенты брачности в 2002г.	Структура брачного контингента в 2002г. (%%)		Условные числа вступивших в брак в 2002г. при нулевой миграции	Структурные сдвиги за счет миграции	Увеличение/уменьшение числа вступивших в брак в 2002г. из-за миграционных структурных сдвигов
	По данным НСС РА	Условная при нулевой миграции			По графе 2	По графе 3			
1	2	3	4	5	6	7	8 (3*5)	9 (6-7)	10
16-19	250,9	294,1	2274	9,1	10,6	10,3	2676	0,2	52
20-24	272,4	313,7	12256	45	11,5	11	14117	0,5	487
25-29	225,2	289,5	7771	34,5	9,5	10,2	9988	-0,7	-559
30-34	204,1	277,2	2710	13,3	8,6	9,7	3687	-1,1	-360
35-39	237,5	314,2	977	4,1	10	11	1288	-1	-100
40-44	276,5	341,6	526	1,9	11,6	12	649	-0,4	-16
45-49	216	261,2	297	1,4	9,1	9,2	366	-0,1	-3
50+	694,7	759,5	553	0,8	29,3	26,7	636	2,6	48
Итого	2377,3	2851,0	27364	11,5	100,0	100,0	33406	0,0	-451

Таблица 8. Условные расчёты по выявлению воздействия миграции РА за 2000-ные годы на брачность населения в 2009г.

Возрастные группы	Среднегодовая численность брачного контингента в 2009 (тыс. чел.)			Вступившие в брак в 2009г. (человек)	Коэффициенты брачности 2009г.		Структура брачного контингента в 2009г. (%%)		Условные числа вступивших в брак в 2009г. при нулевой миграции	Структурные сдвиги за счет миграции	Увеличение/уменьшение числа вступивших в брак в 2009г. из-за миграционных структурных сдвигов
	По данным НСС РА	Экспертная оценка (с вычетом неучтенной миграции)	Условная при нулевой миграции		По данным НСС РА	Экспертная оценка (5/4)	По графе 3	По графе 4			
1	2	3	4	5	6	7 (5/3)	8	9	10 (4*7)	11 (8-9)	12
16-19	248,5	237,1	245,1	2163	8,7	9,1	9,8	9,2	2237	0,5	123
20-24	316,7	294,6	323,5	14129	44,6	48,0	12,1	12,2	15513	0,0	-38
25-29	287,1	264	300,2	12312	42,9	46,6	10,9	11,3	14001	-0,4	-483
30-34	235,2	216,8	246,2	4949	21	22,8	8,9	9,3	5620	-0,3	-187
35-39	200,8	186,1	207,1	1841	9,2	9,9	7,7	7,8	2049	-0,1	-31
40-44	208,7	192,1	209,6	798	3,8	4,2	7,9	7,9	871	0,0	3
45-49	264,1	242,1	268,5	486	1,8	2,0	10,0	10,1	539	-0,1	-6
50+	834,1	793,6	856,8	868	1,0	1,1	32,7	32,2	953	0,5	12
Итого	2595,2	2426,4	2657	37546	14,5	15,5	100	100	41783	0,0	-601